

**Point épidémiologique sur la grippe
Ile de la Réunion – 30 novembre 2007**

1 Situation épidémiologique en semaine 47 : Fin de l'épidémie

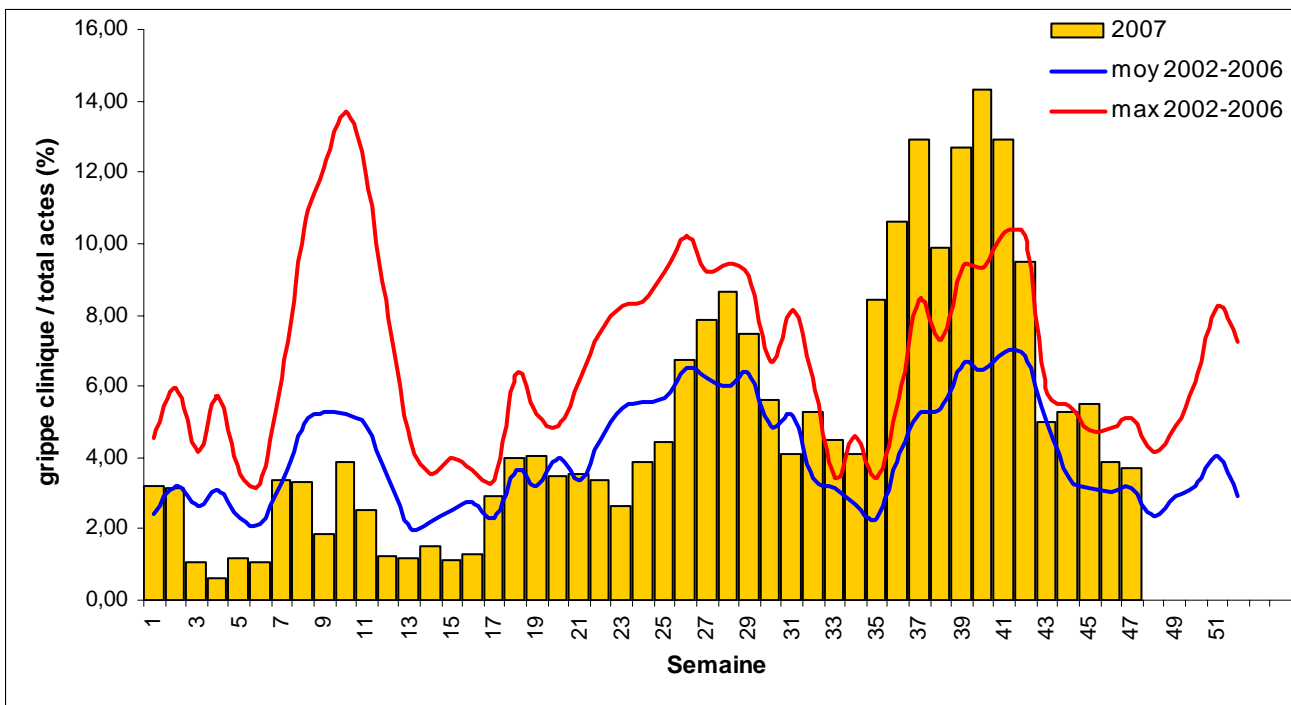
En semaine 47, la part des consultations pour grippe clinique signalée par les médecins du réseau sentinelle a diminué de nouveau, pour ne plus représenter que 3,7 % du total de leurs actes. Cette valeur est inférieure à la maximale enregistrée sur la période 2002-2006 et proche de la moyenne pour la même période. (figure 1).

Parallèlement, la moyenne mobile des passages aux urgences pour grippe clinique calculée sur 4 semaines poursuit sa baisse depuis 7 semaines. Aucun passage pour grippe clinique n'a été enregistré aux urgences du Centre Hospitalier de Saint-Denis en semaine 47 (figure 2).

Aucun certificat de décès portant la mention « grippe », « grippal » ou « grippaux » n'a été enregistré cette semaine.

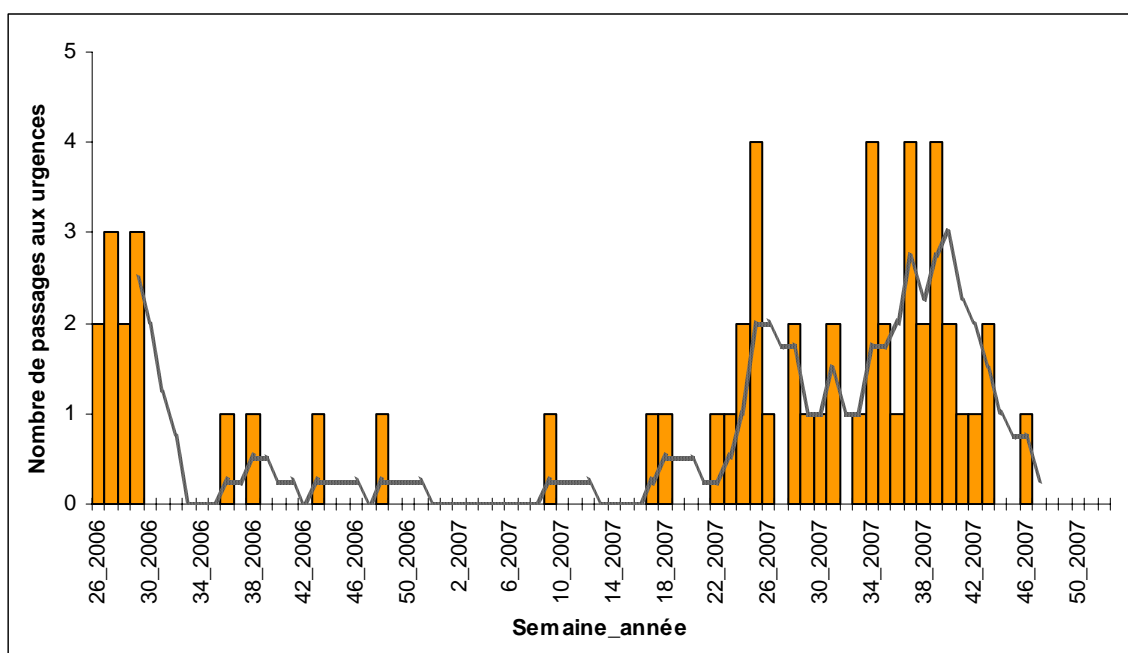
Depuis le début de l'épidémie, 11 virus de type A et 2 virus de type B ont été isolés, dont 3 souches A H3N2 apparentées au prototype A/Wisconsin/67/2005 et une souche A H1N1 apparentée à la nouvelle souche prototype A/Solomon Islands/3/2006 (Centre National de Référence de la grippe-Sud, Lyon). Ces deux souches prototypes sont contenues dans le vaccin antigrippal 2007-2008.

Figure 1 : Pourcentage hebdomadaire des consultations pour grippe clinique rapporté par les médecins du réseau sentinelle de la Réunion en 2007 (comparé à la période 2002-2006).



Source : ORS / réseau sentinelle

Figure 2 : Nombre de cas hebdomadaires de grippe clinique¹ et moyenne mobile sur 4 semaines vu aux urgences du CH de Saint-Denis - La Réunion - 2006-2007



Source : Réseau Oscour / InVS

2 Conclusion

Comme il est habituel en période hivernale, l'île de la Réunion a connu une épidémie de grippe clinique à partir de la semaine du 27 août. Toutefois, le phénomène a été plus important cette année que les années précédentes. Le pic épidémique a été atteint dans la semaine du 8 octobre. La part des consultations pour grippe clinique chez les médecins sentinelles a fortement diminué ensuite et se situe, pour la deuxième semaine consécutive, à un niveau proche de la moyenne calculée sur la période 2002 - 2006. L'épidémie de grippe clinique est donc terminée et les points épidémiologiques hebdomadaires sont désormais suspendus.

Cependant, la fin de cette épidémie ne signifie pas que la circulation virale ait cessé dans l'île. C'est pourquoi la surveillance de la grippe continue d'être assurée par le réseau de médecins sentinelles animé par l'Observatoire régional de la santé de la Réunion (ORS). Les résultats de cette surveillance seront présentés, comme à l'accoutumée, dans la Gazette mensuelle du réseau diffusée par l'ORS et mise en ligne sur son site Internet à l'adresse suivante : <http://www.orsrun.net/>. Les principales données de la surveillance de la grippe à la Réunion sont également présentées, avec l'ensemble des données nationales, dans le Bulletin hebdomadaire de surveillance de la grippe saisonnière édité par l'InVS et mis en ligne à l'adresse suivante : http://www.invs.sante.fr/surveillance/grippe_dossier/default.htm.

Quatre décès chez des personnes âgées ou fragilisées ont été notifiés au cours de cette épidémie. Il est important de rappeler que si la grippe guérit habituellement en quelques jours, des complications sévères sont possibles chez les sujets à risque (personnes âgées ou fragilisées par une pathologie sous-jacente). Ces personnes à risque nécessitent donc une attention particulière en période de circulation virale et la vaccination antigrippale annuelle est fortement recommandée. Il convient également de rappeler que la vaccination antigrippale est recommandée pour les professionnels de santé, non seulement pour leur protection personnelle mais aussi pour éviter qu'ils puissent être à l'origine d'une transmission à leurs patients.

Le bilan complet de cette épidémie fera l'objet d'un rapport de surveillance dans les semaines à venir.

¹ Codes J10 à J11 de la 10ème Classification internationale des maladies.